

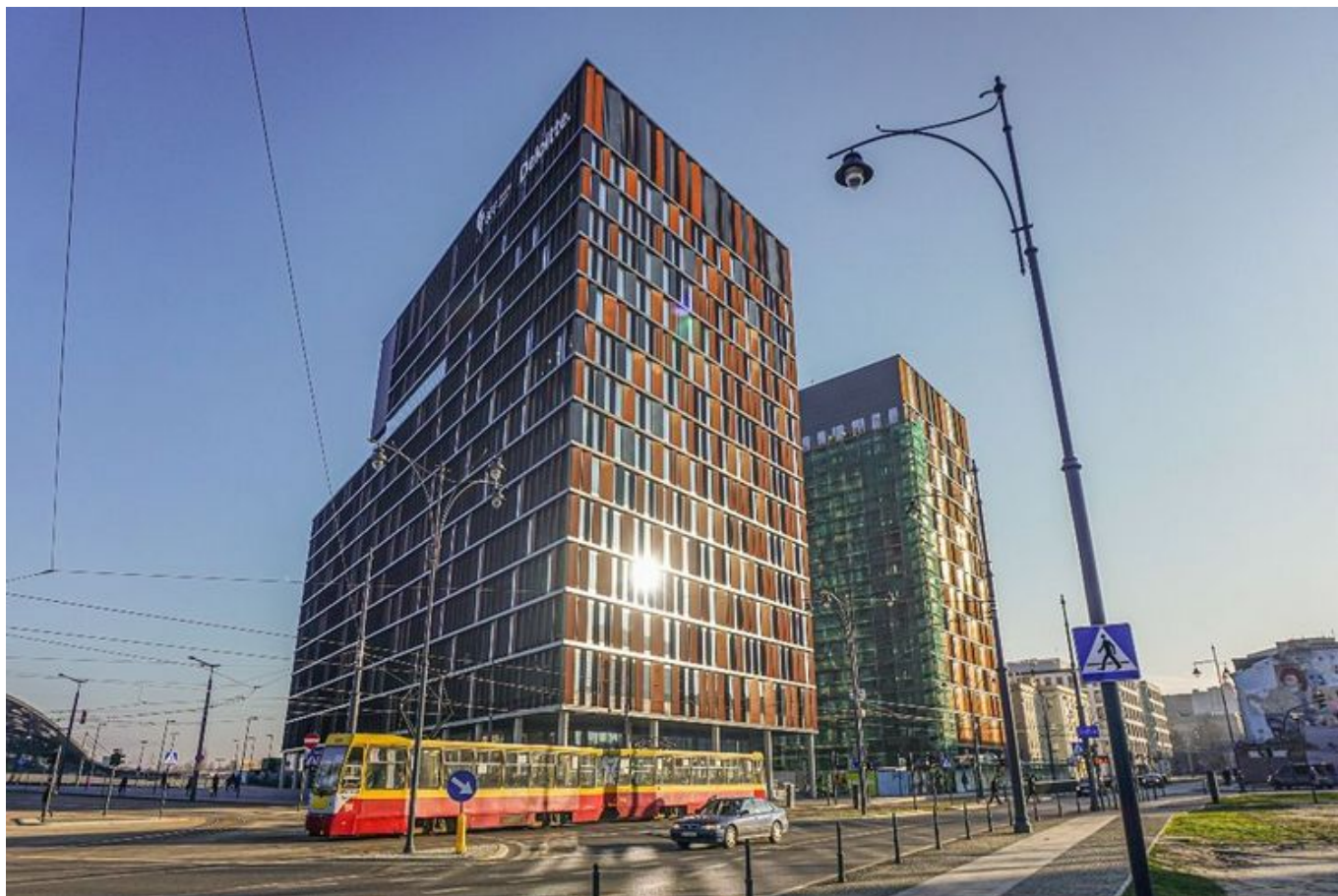
- PORTAL REWITALIZACJA
- AKTUALNOŚCI

# Jak się zmieni Nowe Centrum Łodzi?

13.01.2021 9:59 Aleksandra Hac / UMŁ

- kategoria:
- Portal Rewitalizacji
- Rewitalizacja

Czy powinno tam być więcej mieszkań, czy więcej biur? Jak sprawić, żeby Łodzianie i nie tylko, wybierali NCŁ do mieszkania, pracy i spędzania wolnego czasu? Zmieniamy plany miejscowe wokół dworca Łódź Fabryczna.



*- Pandemia obróciła cały świat i życie każdego z nas o 180 stopni. Wszystko robimy inaczej, inaczej mieszkamy, inaczej pracujemy, inaczej spędzamy wolny czas. Wiele naszych kontaktów, nie tylko tych służbowych, przeniosło się do sieci, rozmawiamy i spotykamy się on-line. Zmieniło się nasze życie, zmieniła się gospodarka, zmienił się sposób w jaki korzystamy z miasta. I my reagujemy na ten zmieniający się świat, zmienimy Nowe Centrum Łodzi. Widzimy potrzebę stworzenia tu większych możliwości wyboru tego, co zostanie zbudowane na poszczególnych działkach. Zamiast wymogu budowy biur proponujemy elastyczność w doborze funkcji: mieszkania, lokale usługowe, rozrywka, kluby fitness, a nawet instytucje*

*kultury, jeśli ktoś uzna, że to jest opłacalne – mówi Adam Pustelnik, wiceprezydent miasta Łodzi.*

Na całym świecie widać już trend organizowania sobie życia przez osoby, które możemy nazwać beneficjentami pracy zdalnej. Pandemia pokazała, że dużą część pracy można wykonywać w domu, bez konieczności wychodzenia codziennie do biura. W tym kierunku będzie się zmieniać Nowe Centrum Łodzi. - Dzisiaj już nie trzeba chodzić do biura w Nowym Centrum Łodzi i odbębniać 8 godzin przy biurku, nie, zamiast tego możemy mieć w Nowym Centrum mieszkanie z widokiem na EC1, w którym możemy pracować głównie zdalnie, a do biura wpadać raz w tygodniu, nawet w Warszawie, do której dojazd zajmuje niewiele ponad godzinę – dodaje Pustelnik.

Wcześniej Nowe Centrum Łodzi z centralnym - dzięki budowie tunelu średnicowego - dworcem kolejowym w kraju, było planowane jako duże biurowe centrum Polski. Pandemia pokazała inny potencjał tego miejsca, wygodnej do życia i mieszkania dzielniccy, dzięki którym Łódź może zyskać nowych mieszkańców.

*- Przystępując do zmiany planów otwieramy wielką dyskusję o tym miejscu. Prawo standardowo przewiduje możliwość zgłaszania najpierw wniosków, a następnie uwag do projektu planu. My chcemy zrobić dużo więcej. Będziemy dyskutować ze specjalistami - architektami i urbanistami, będziemy*

*rozmawiać z biznesem, dużym i mniejszym, będziemy rozmawiać z mieszkańcami. Chcemy wstuchać się w ich głos, poprawić to, co można zrobić lepiej. Będą to pierwsze tak szerokie dyskusje przy tworzeniu planu miejscowego – mówi Pustelnik.*