

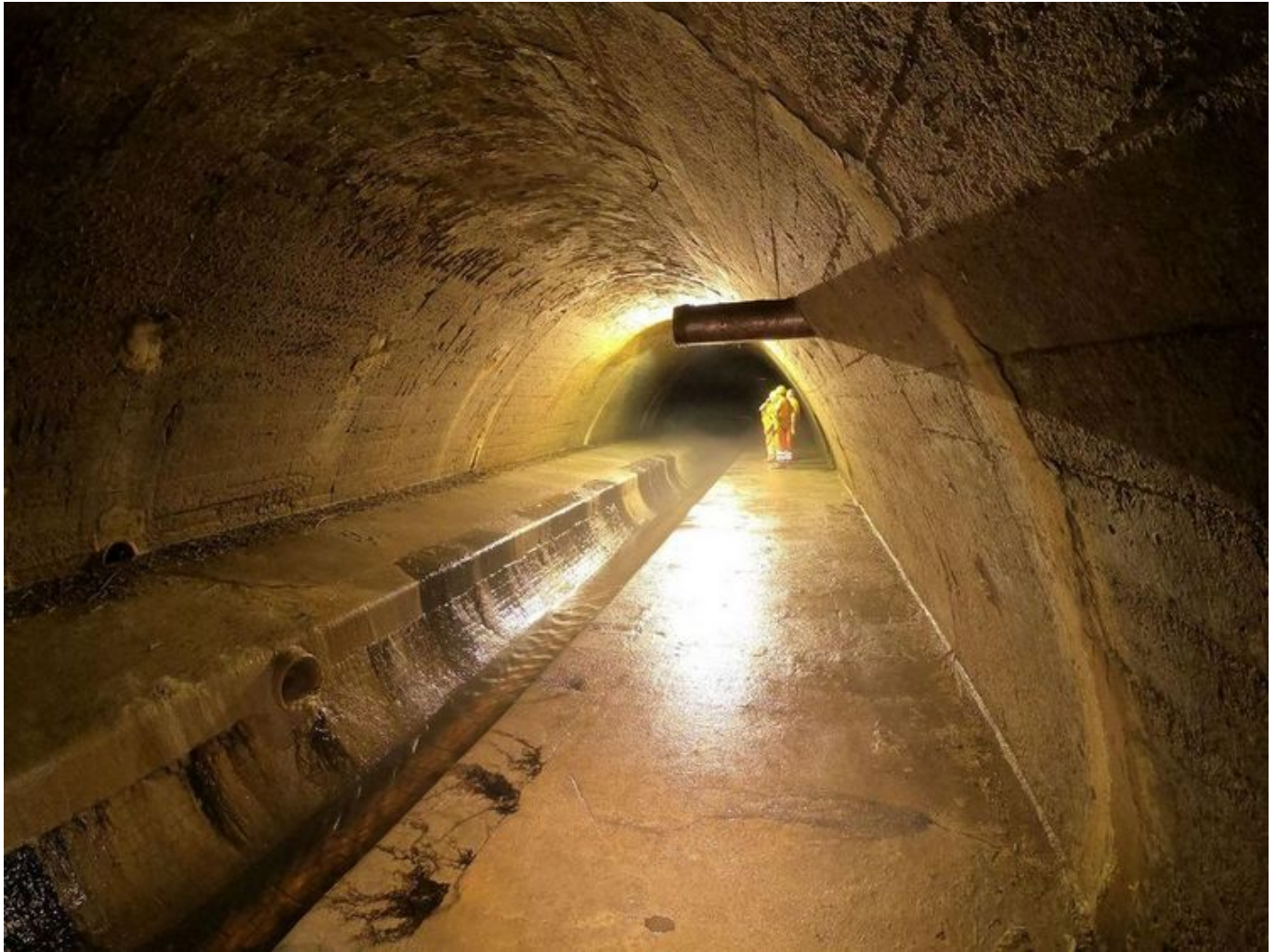
- PORTAL REWITALIZACJA
- AKTUALNOŚCI

# Skąd pochodzi nazwa naszego miasta?

12.02.2021 15:45 Miłosz Wika / ZWiK

- kategoria:
- Portal Rewitalizacji
- Rewitalizacja

Skąd pochodzi nazwa naszego miasta? W którym miejscu była wieś - kolebka Łodzi? Co z niej do dziś przetrwało?



Miasto Łódź powstało na terenie obecnego Starego Miasta. Mało kto jednak wie, że prawdziwą kolebką naszego miasta była wieś Łodzka (Lodza). To od niej pochodzi nazwa miasta - Łódź. Nie od rzeki Łódki! Mija właśnie 200 lat odkąd grunty zapomnianej wsi włączono do utworzonej w 1821 roku pierwszej osady rękodzielniczej Nowe Miasto.

Gdzie była wieś Łodzka?

Pra-Łódź bez trudu odnajdziemy na najstarszych mapach Łodzi. Jej zabudowania wzniesiono nad niewielkim

strumieniem, który wpadał do rzeki (zwanej obecnie Łódką) przy skrzyżowaniu współczesnych ulic: Północnej z Kilińskiego. Wieś leżała na pochyłym terenie, między ulicami Pomorską a Północną. W XIX wieku w tym miejscu powstały zakłady włókiennicze Biedermanna (obecnie siedziba spółki Atlas) oraz Browar Anstadta (obecnie Browar Łódzki). Mieszkańcy wsi żyli w głęboko wciętej w teren dolinie Łódki. Chroniła ona zabudowania od silnych wiatrów. Wieś leżała powyżej linii wylewów rzeki Łódki, otoczona gęstą puszcza i bagnami. Mieszkańcy mieli dostęp do czystej wody z rzeczek i bijących niedaleko źródeł. Pola uprawne były na stokach doliny Łódki. Najstarsze z nich, zwane z czasem „pogorzel” rozciągały się między współczesnymi ulicami Północną (rzeką Łódką) a Wojska Polskiego (granicą z Bałutami). W kierunku południowym pola sięgały aż do ulic Narutowicza i Uniwersyteckiej.

Na wzgórzu (przy obecnym Placu Kościelnym) mieszkańcy wsi Łódzia mieli kościół. Chodzili do niego drogą wokół stawu na Łódce (staw Grobelny). Z czasem przy świątyni wytyczono miasto Łódź z rynkiem i odchodzącymi od niego ulicami.

Dla odróżnienia nazw: Łódź i Łodzia - na wieś zaczęto mówić: Stara Wieś albo Stara Łódź, a prowadzącą doń drogę z miasta Łodzi nazywano: Starowiejską, Nadstawną (fragment obecnej ulicy Wolborskiej). W końcu XVI wieku na części gruntów Starej Wsi powstał folwark, który - po zniszczeniach w czasie

wojen szwedzkich – wchłonął leżące odłogiem pola. Rzekę Łódkę nazywano wówczas Starowiejską, Starą Rzeką lub Rzeką. Nazwa „Łódka” pojawiała się dopiero w czasach Ziemi Obiecanej i pochodzi od nazwy miasta!

Dzięki wsi Łodzia powstała Łódź włókiennicza

Przy wytyczaniu 200 lat temu pierwszej osady sukienniczej (Nowe Miasto) sięgnięto po dostępne grunty rządowe (wsie, folwarki i lasy). W sąsiedztwie miasta Łodzi najbliższy i największy kompleks terenów rządowych znajdował się na gruntach Starej Wsi. Była więc ona pierwszym „dawcą” działek pod włókiennicze miasto. Należy pamiętać, że obecną Łódź „złożono” z puzzli, którymi były lokalne wsie. Największa z nich, włączona w granice miasta, była wieś Bałuty, najstarsze: Mileszki i Łagiewniki. Niemal wszystkie nazwy łódzkich osiedli pochodzą od nazw dawnych wsi.

Co zostało z dawnej wsi?

Łatwo zauważymy, że budynki dawnej tkalni Biedermanna czy kościół mariawicki przy Franciszkańskiej stoją ukośnie do współczesnej siatki ulic (Północnej i Franciszkańskiej). Wzniesiono je bowiem podług linii dawnych pól rolników ze wsi Łodzia i późniejszych łódzkich mieszczan. Pod ziemią odnajdziemy też pozostałości po strumieniu, przy którym stały wiejskie zabudowania. Zachowały się do dziś fragmenty podziemnego kanału wzniesionego nad korytem rzeczki.

Kanałem tym odprowadzano do Łódki ścieki z okolicznych domów i fabryk. Na ulicy Pomorskiej na wysokości Browaru Łódzkiego bez trudu dostrzeżemy też obniżenie terenu - to dolinka bezimiennej strugi, nad którą powstała pra - Łódź.

### Tkacze i Żydzi w dawnej wsi

Stara Łódź była skromną osadą z niedużym dworkiem, browarem z gorzelnią, chałupami i zabudowaniami gospodarskimi, dwiema stodołami, dwiema oborami, niedużą stajnią, chlewami z kurnikami, spichlerzami. Przeważały budynki drewniane, kryte strzechą, tylko dworek, browar i chlewy pokryto gontem. Prezes Komisji Województwa Mazowieckiego, Rajmund Rembieliński - założyciel włókienniczej Łodzi - zdecydował o czasowym zasiedleniu starych zabudowań sprowadzanymi do Łodzi tkaczami. Rembieliński polecił wyremontować dawne zabudowania, ze stodołami i oborami włącznie. Osiedlono w nich 15 rodzin tkaczy bawełnianych i lnianych. W zabudowaniach Starej Wsi chcieli też mieszkać łódzcy Żydzi. Zabroniono im bowiem prowadzić gorzelnie na terenie miasta Łodzi. Obawiano się wybuchu pożarów. Alkohol wytwarzano wówczas w krytych słomą chałupach. Starozakonni prosili więc Rembielińskiego o przeniesienie ich do pustych zabudowań dawnej wsi.





