

- PORTAL REWITALIZACJA
- AKTUALNOŚCI

# Społeczne lodówki w Łodzi. Podziel się świętecznym jedzeniem [LOKALIZACJE]

23.12.2021 9:28 red / ŁÓDŹ.PL

- kategoria:
- Portal Rewitalizacji
- Rewitalizacja

Już 13 lodówek społecznych powstało w Łodzi. Najnowsza z nich stanęła przy głównej siedzibie Miejskiego Ośrodka Pomocy Społecznej. Jeśli po świętach zostanie Ci trochę barszczu, pierogów lub kapusty podziel się z potrzebującymi i zostaw je w lodówkach lub jadłodzielniach.



Zdjęcie przedstawia wejście do budynku Miejskiego Ośrodka Pomocy Społecznej, z charakterystycznym wejściem z przedsionkiem na planie okręgu. Stolarka drzwiowa i okienna jest w kolorze zielonym. Po lewej stronie wejścia do budynku stoi zielona lodówka ze szklanymi drzwiami. Drzwi

są otwarte, ponieważ kucająca przed lodówka kobieta, wkłada do niej produkty spożywcze. Na pięciu półkach lodówki stoją (od góry): kefiry i jogurty, jabłka i banany, jabłka z mandarynkami i pomarańczami, pomidory, a na najniższej półce butelki z mlekiem.

Miejski Ośrodek Pomocy Społecznej w Łodzi oraz Miasto Łódź apelują do wszystkich łodzian i zachęcają do tego, aby nie wyrzucać świętecznego jedzenia do śmietnika. Kiedy tylko ktoś zorientuje się, że przygotował lub zakupił zbyt dużo bożonarodzeniowych potraw, może podzielić się nimi za pomocą funkcjonujących na terenie całego miasta 13 lodówek społecznych oraz trzech jadłodzielni.

- Mieszkańców Łodzi mierzących się z różnymi trudnościami życiowymi, staramy się wspierać na wiele sposobów - mówi Piotr Kowalski, zastępca dyrektora MOPS w Łodzi ds. programów społecznych i osób z niepełnosprawnościami. - Jednym z nich jest nowo powstała lodówka społeczna przy ul. Kilińskiego. Uruchomiliśmy ją w miejscu, które jest jednym z najczęściej i najliczniej odwiedzanych przez łodzian mierzących się z różnymi, często niełatwymi problemami w życiu. Zachęcamy do korzystania z niej zarówno potrzebujących, jak i przede wszystkim tych, którzy mają

możliwość, by jedzeniem podzielić się z innymi.

Lokalizacje lodówek społecznych w Łodzi (czynne przez całą dobę i siedem dni w tygodniu):

- ul. Kilińskiego 102/102a (przy głównej siedzibie łódzkiego MOPS)
- ul. Armii Krajowej 50 (przy sklepie SAM-SCAN),
- ul. Kilińskiego 228 (przy Kościele pw. Matki Boskiej Fatimskiej),
- ul. Klaretyńska 11 (na parkingu Kościoła pw. Niepokalanego Serca NMP i św. Antoniego Marii Klareta),
- ul. Kopernika 13 (przy Kuchni Społecznej Caritas Archidiecezji Łódzkiej),
- ul. Kosynierów Gdyńskich 61a (przy Konwencie Bonifratrów; dojście od ul. Przedświt),
- ul. 11 Listopada 36 (przy sklepie SAM-SCAN),
- ul. Nawrot 104 (przy Kościele pw. św. Apostołów Piotra i Pawła),
- pl. Niepodległości (targowisko Górniak – przy wejściu do Nowej Hali),
- ul. Pasterska 12/14 (przy Kościele pw. Dobrego Pasterza),
- ul. Pomorska 149/153 (Wydział Fizyki i Informatyki Stosowanej Uniwersytetu Łódzkiego),
- ul. Romantyczna 1 (przy Kościele p.w. Najświętszego Sakramentu)
- ul. Rysownicza 11 (przy Kościele pw. św. Michała

Archanioła).



Uzupełnieniem lodówek społecznych są trzy jadłodzielnie funkcjonujące na terenie miasta, którymi opiekuje się grupa Foodsharing Łódź. Można korzystać z nich w ściśle określonych dniach i godzinach:

- ul. P.O.W. 3/5 (Wydział Ekonomiczno-Socjologiczny Uniwersytetu Łódzkiego) – czynna od poniedziałku do piątku w godz. 6 – 20, w soboty w godz. 7 – 20 oraz w

niedziele w godz. 8 – 18,

- ul. Strzelców Kaniowskich 9 (Społeczny Dom Kultury „Miejsce Spotkań”) – czynna od poniedziałku do piątku w godz. 12 – 20 (zamknięta 24 oraz 31 grudnia),
- ul. Wólczańska 108 (Punkt Pomocy Charytatywnej Caritas Archidiecezji Łódzkiej) – czynna od poniedziałku do piątku w godz. 7.30 – 17.30 (24 i 31 grudnia czynna w godz. 7.30 – 14).

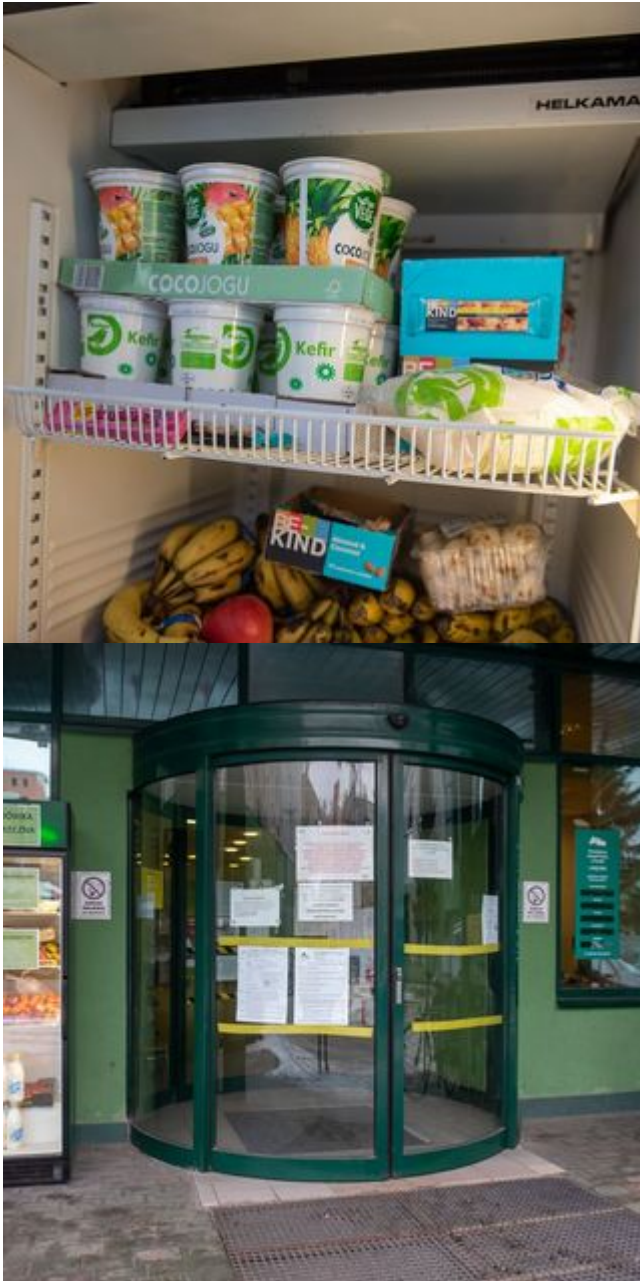
## Jak zostawiać jedzenie w lodówkach społecznych?

– Dla tych, którzy zastanawiają się jakimi produktami mogą się podzielić za pośrednictwem jadłodzielni i lodówek społecznych, odpowiadam, że jest jedna podstawowa zasada – mówi Agnieszka Laskowska z Foodsharing Łódź. – Powinno być to jedzenie, które sami moglibyśmy i chcielibyśmy zjeść. Bez jakichkolwiek oznak zepsucia w postaci nadgnicia, pleśni czy nietypowego zapachu. Poza tym, powinny być to produkty szczelnie zapakowane. Jeśli nie zostały zapakowane fabrycznie przez producenta, to przyda się dokładny opis tego, co jest w środku oraz data przygotowania tej potrawy.

Warto wiedzieć, że są też produkty, które nigdy nie powinny trafić do lodówek społecznych i jadłodzielni.

- Nie traktujmy miejsc przeznaczonych do dzielenia się jedzeniem jak śmietnik. Nie przynośmy do nich rzeczy, co do których mamy nawet niewielkie przypuszczenia, że nie nadają się do spożycia - mówi Piotr Kowalski, prezes Stowarzyszenia „Chleba Naszego”.





04-07-26

9/10



