

- PORTAL REWITALIZACJA
- AKTUALNOŚCI

# Największe inwestycje tramwajowe w Łodzi: Wojska Polskiego, Przybyszewskiego i co dalej?

25.01.2022 10:52 AHa, TAnd / ŁÓDŹ.PL

- kategoria:
- Portal Rewitalizacji
- Rewitalizacja

W tym roku rozpocznie się przebudowa kolejnych 6 km torowisk. To część dużego programu, który obejmuje inwestycje na połowie łódzkiej sieci tramwajowej.

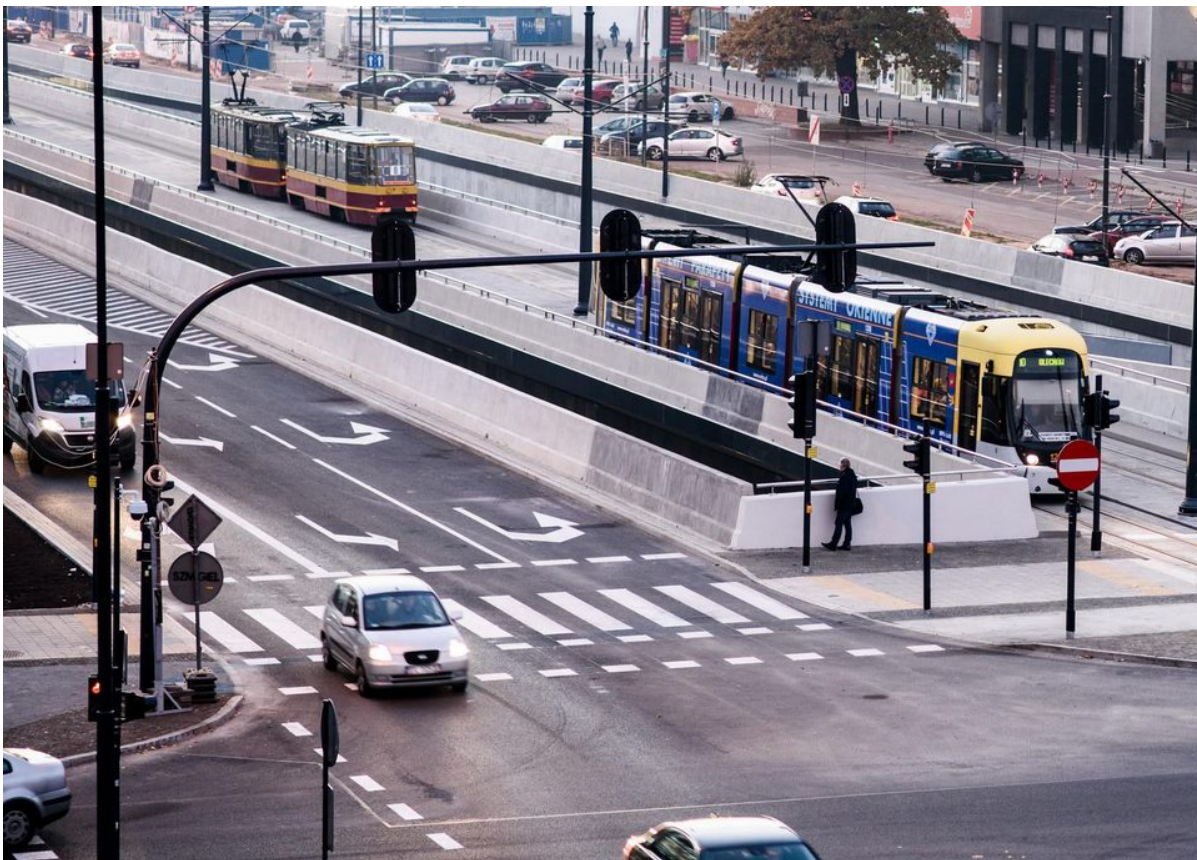


Przebudowa łódzkiej sieci tramwajowej jest przedsięwzięciem, które w tym roku w znaczący sposób wpłynie na nasze życie. Z jednej strony skala prowadzonych inwestycji przybliżyła nas do tego, żeby tramwaj stał się mocnym kręgosłupem komunikacji zbiorowej w Łodzi. Z drugiej – nagromadzenie remontów sprawia, że podróżowanie po mieście wiąże się ze znalezieniem objazdów dla tras, które codziennie przemierzaliśmy.

Skala inwestycji związana jest z ogromną potrzebą wymiany

starej sieci tramwajowej. Szyny po dekadach eksploatacji nadają się tylko do gruntownej wymiany praktycznie w całym mieście. Część inwestycji została już przeprowadzona, w tym trzy kluczowe dla całego miasta, ale przed nami drugie tyle zaplanowanych remontów, które obejmują ponad 30 km torowisk.

# Trasa W-Z i północ-południe



Łódź ma za sobą trzy wielkie inwestycje dotyczące transportu

tramwajowego. Pierwszą była modernizacja trasy północ-południe, która prowadzi od granicy ze Zgierzem na północy Łodzi, czyli od Helenówka, przez Radogoszcz, centrum, Politechnikę, Rokicie i Rudę, aż do rogatek miasta przy Pabianicach.

Przejechanie całej trasy linią 11B zajmuje nieco ponad godzinę. Linia przebiega przy kilku dużych łódzkich centrach handlowych: rynku Dolna-Ceglana, rynku Bałuckim, Manufakturze, Górniaku i Porcie Łódź.

Kolejnym projektem o tej skali była modernizacja trasy W-Z, która objęła dodatkowo budowę tunelu pod skrzyżowaniami z al. Kościuszki oraz ul. Piotrkowską i wydłużenie linii od dawnej krańcówki przy ul. Augustów do samego Olechowa.

Inwestycja wiązała się z pewną rewolucją w samym centrum Łodzi - budową wspólnego przystanku dla linii północ-południe i wschód-zachód. Przystanek Centrum, pieszczotliwie zwany Stacją Jednorożców, powstał między al. Kościuszki i ul. Piotrkowską. Spotykają się na nim wszystkie tramwaje przejeżdżające przez Śródmieście.

Całą trasę W-Z obsługuje linia 10B, a przejechanie jej całej zajmuje mniej niż godzinę. Tramwaj startuje z krańcówki przy ul. Popiełuszki, a następnie pokonuje Retkinię, Karolew, centrum, Widzew Wschód, Janów i dociera na Olechów.

# Nowe Centrum Łodzi i dworzec Fabryczny

Trzecią dużą inwestycją w sieć tramwajową była budowa nowych torowisk i przystanków związana z modernizacją dworca Fabrycznego. Obok stacji kolejowej powstało centrum przesiadkowe przy nowej al. Rodziny Poznańskich, gdzie tramwaje mają wspólny przystanek z autobusami.

Elementami budowy węzła komunikacyjnego przy dworcu była także modernizacja torowisk w ul. POW i Narutowicza oraz budowa zupełnie nowych odcinków w ul. Węglowej i Tramwajowej.

Węzeł ten stanie się niebawem największym w Łodzi i jednym z większych w całym kraju. Ma to związek z drążeniem pod centrum naszego miasta tunelu średnicowego, który połączy dworce Kaliski z Fabrycznym, a w skali kraju także Poznań i Wrocław ze stolicą przez sam środek Łodzi.

# Remont ul. Wojska Polskiego i Przybyszewskiego

Nieco mniejszą skalę mają aktualne projekty. Skończył się wreszcie pierwszy etap przebudowy torowiska na al. Śmigłego-Rydza. Między skrzyżowaniem marszałków i ul. Przybyszewskiego zmodernizowane zostały także chodniki, droga rowerowa i jezdnie oraz zbudowane od nowe wiadukty przy parku Nad Jasieniem.

Przy parku powstał też bezkolizyjny przystanek MPK. Dzięki pozostawieniu ruchu samochodowego na estakadzie i obniżeniu do poziomu zero komunikacji zbiorowej pasażerowie nie muszą już przechodzić przez jezdnię w drodze na tramwaj czy autobus. Następny w kolejności jest odcinek al. Śmigłego-Rydza na południe od skrzyżowania z ul. Przybyszewskiego.



Na ul. Przybyszewskiego trwa już drugi etap modernizacji – wymiana trzech wiaduktów nad torami PKP. Pierwsza ze starych estakad jest właśnie rozbierana. Kiedy drogowcy ją odbudują, wezmą się za wyburzenie i zbudowanie od nowa dwóch kolejnych, w tym tramwajowej.



### *Trwa wyburzanie pierwszego wiaduktu przy ul. Przybyszewskiego*

W tym roku miasto rozpocznie też modernizację trzeciego i czwartego odcinka ul. Przybyszewskiego, czyli od pl. Reymonta do ul. Kilińskiego i od Kilińskiego do al. Śmigłego-Rydza. Kolejną zaś dużą, aktualnie realizowaną inwestycją jest modernizacja ul. Wojska Polskiego.

Ulica wraz z torowiskiem tramwajowym będzie zmodernizowana od ul. Franciszkańskiej do ul. Strykowskiej. Powstanie nowe torowisko, proste chodniki, wydzielona droga dla rowerów, równa jezdnia i miejsca parkingowe. Będzie nowe oświetlenie, przystanki i sygnalizacja. W ramach tej samej inwestycji częściowo zmodernizowana zostanie także

ul. Zmienna.

# Rewitalizacja i tramwaje



W tym roku rozpoczną się także inwestycje kluczowe dla

Największe inwestycje tramwajowe w Łodzi: Wojska Polskiego, Przybyszewskiego i co dalej?

podróży przez centrum miasta. W ramach programu rewitalizacji zmodernizowane zostaną ulice Legionów, Ogrodowa i Północna.

Pierwsza z nich obejmie odcinek od pl. Wolności do skrzyżowania z ul. Cmentarną. Sama ul. Cmentarna również zostanie przebudowana. Zakres prac to nie tylko wymiana torowiska, ale także wszystkich podziemnych sieci, jezdni, chodników oraz nasadzenia drzew.

Przebudowa ul. Ogrodowej z Północną, która rozpocznie się w przyszłym miesiącu, będzie również gruntowna, ale w przeciwieństwie do ul. Legionów prowadzona pod ruchem. Jezdnie będą remontowane na zmianę, a tramwaje będą jeździły wahadłowo.

Remont czeka też sam pl. Wolności, na którym zostaną wybudowane wspólne, tramwajowo-autobusowe przystanki, aby pasażerowie mogli się wygodniej przesiadać.



### *Plac Wolności po przebudowie*

Dzięki tym inwestycjom na styku Bałut, Centrum, Starego Miasta i Polesia powstanie 6 km zupełnie nowych torowisk. Bez barier architektonicznych, z pełną infrastrukturą pasażerską i systemem informacji. Łatwiej i wygodniej będzie wrócić nowymi tramwajami na dobrze znane trasy.

Oprócz dużych inwestycji 2022 r. to również mniejsze remonty. Na ul. Aleksandrowskiej wymienione zostaną zużyte podkłady, odcinki szyn oraz sieci trakcyjnej i wymagające tego słupy trakcyjne. Do tych prac MPK Łódź już się przygotowuje. Po zakupie i wykonaniu nowych elementów torowiska ekipy Zakładu Torów i Sieci przystąpią do prac w terenie, tak aby utrudnienia z tym związane były jak najmniejsze, a prace

głównie prowadzone będą pod ruchem.

# Tramwaj do Zgierza, Pabianic i Konstantynowa



Łódź jest także w trakcie odzyskiwania połączeń z miastami aglomeracji. W grudniu zeszłego roku została przywrócona linia tramwajowa do centrum Zgierza. W połowie tego roku mamy natomiast odzyskać połączenie z Pabianicami. W pierwszym etapie będzie ono u naszego sąsiada poprowadzone wahadłowo, a na koniec roku władze sąsiedniego miasta chcą, aby tramwaje kursowały po pełnym torowisku.

Ten rok to także rozpoczęcie modernizacji linii do Konstantynowa, która będzie wspólną inwestycją dwóch miast. Przebudowa obejmie odcinek od ul. Krakowskiej w Łodzi do pl. Wolności w Konstantynowie. Tramwaje mają wrócić na odnowioną trasę pod koniec 2023 r.

## Plany na kolejne lata

Dzięki temu w ciągu kilku najbliższych lat cała infrastruktura będzie zmodernizowana, co pozwoli na sprawne i wygodne poruszanie się po mieście tramwajami. Wraz z zakupem nowych niskopodłogowych tramwajów podróżowanie stanie się wygodne i komfortowe również dla osób starszych, z wózkiem dla dzieci czy niepełnosprawnych, dla których wchodzenie po schodach tramwaju czy wsiadanie wprost z

jezdni powoduje barierę nie do pokonania.

Kolejne zaplanowane inwestycje to dalsza modernizacja al. Rydza-Śmigłego wraz z ul. Niższą do krańcówki przy ul. Śląskiej, a także przygotowanie się do remontów torowiska w ul. Zielonej, Srebrzyńskiej, Rzgowskiej i Warszawskiej.

W Łodzi w najbliższych latach mają także powstać nowe odcinki torowisk w ul. Broniewskiego oraz między ul. Kopcińskiego a ul. Węglową.









