

- PORTAL REWITALIZACJA
- AKTUALNOŚCI

Pierwszy hotel przy Wschodniej w Łodzi. Na górze luksusowe apartamenty, na dole kawiarnia [ZDJĘCIA]

20.10.2025 11:00 Piotr Jach

- kategoria:
- Portal Rewitalizacji

Nowy aparthotel na mapie Łodzi. Wschodnia Elegans powstał w generalnie wyremontowanej kamienicy przy ul. Wschodniej 34 w Łodzi. To pierwszy w historii tej ulicy obiekt hotelowy. Co w nim znajdziemy?



Dawną kamienicę rodziny Kapłan, wybudowaną prawdopodobnie ok. 1858 roku, w apartotel przemieniła spółka trzech inwestorów posiadających już doświadczenie w prowadzeniu tego typu obiektów. Wschodnia Elegans jest jak na razie ich najśmielszym projektem, którego realizacja zajęła ponad 2,5 roku – tyle trwał generalny remont nieruchomości rozpoczęty jeszcze w 2022 r.

Kamienica niemal w

ruinie

Zakres niezbędnych prac był ogromny, bo kamienica była niemal w ruinie, zatem wymagała interwencji od fundamentów po sam dach. Wyzwaniem była też odnowa fasady budynku frontowego, jedynej części nieruchomości podlegającej ochronie konserwatorskiej (wpisanej do gminnej ewidencji zabytków miasta Łodzi). Po latach przywrócono jej wreszcie spójny wygląd (przed remontem tylko połowę frontu pokrywał tynk...). Odzyskała zdobienia, balkony z kutymi balustradami – dawno zapomnianą elegancję. Efektem remontu są 43 pokoje i apartamenty na wynajem krótkoterminowy, w tym luksusowe opcje z wanną z hydromasażem i prywatną sauną. Goście mogą korzystać też z sali restauracyjnej, gdzie w formie bufetu szwedzkiego serwowane są śniadania. Wystrój nawiązuje do klimatu secesji (sztukaterie na ścianach, kryształowe żyrandole), ale całość jest nowoczesna i przyjazna.

Na śniadanie, kawę lub

drinka

Choć Wschodnia Elegans jest obiektem hotelowym, nastawionym głównie na przyjezdnych, ma też ofertę dla lokalsów. Parterowa część frontu kamienicy obok recepcji jest ogólnodostępnym lokalem, którego koncepcja stanowi połączenie kawiarni z rzemieślniczą kawą i świeżym wypiekami, cocktail baru z autorską kartą drinków oraz tzw. śniadaniowni. Szczególnie po zmierzchu przykuwa uwagę rozświetlonym żyrandolami wnętrzem.

Ślepy Maks też tu bywał?

Przed II wojną światową w kamienicy przy Wschodniej 34 w Łodzi działały różne drobne biznesy (głównie rodzin żydowskich: jadłodajnia, warsztat hafciarski, sklep z mąką, skład kolonialny). Legenda głosi jednak, że bywał tam Ślepy Maks, król przedwojennego przestępczego półświatka Łodzi. Przy Wschodniej 34 miał ukrywać broń w korzeniach drzewa rosnącego tuż za wewnętrznym dziedzińcem posesji.

25-06-26

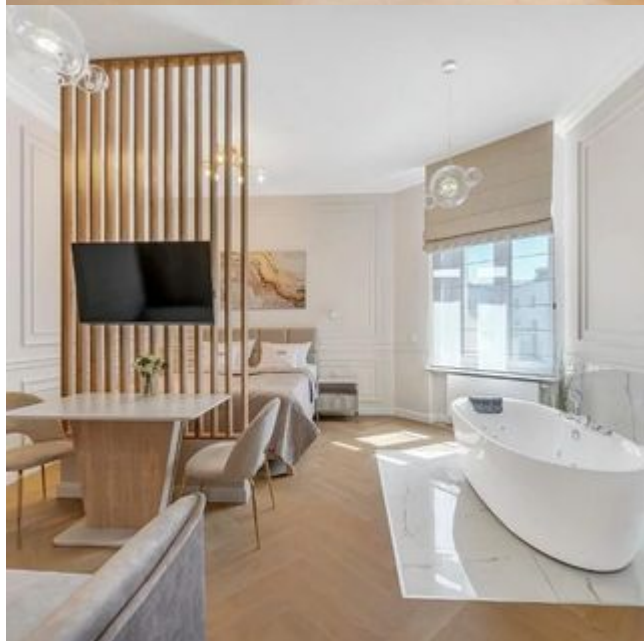
5/11





25-06-26

7/11



25-06-26

8/11



25-06-26

9/11



25-06-26

10/11



